

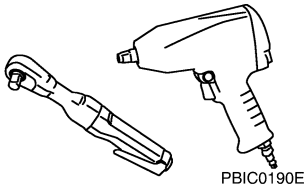
目 录

准备工作 .....	2
通用维修工具 .....	2
噪音、振动和不平顺性(NVH)故障的排除 .....	3
NVH 故障排除表 .....	3
轮毂 .....	4
车上检查和维修 .....	4
车轮轴承检查 .....	4
拆卸和安装.....	4
元件.....	4
拆卸.....	5
拆卸后检查.....	5
安装.....	5
维修数据和规格(SDS) .....	6
车轮轴承 .....	6

A  
B  
D  
E  
F  
G  
H  
I  
J  
K  
L  
M  
N

## 准备工作

### 准备工作 通用维修工具

工具名称	说明
动力工具 	拆卸车轮螺母

# 噪音、振动和不平顺性(NVH)故障的排除

## 噪音、振动和不平顺性(NVH)故障的排除

### NVH 故障排除表

使用下表有助于发现症状原因。若有必要，修理或更换这些零部件。

参考页			RAX-4	—	RAX-4	RAX 和 RSU 部分的 NVH。	WT 部分的 NVH	WT 部分的 NVH	BR 部分的 NVH	PS 部分的 NVH
可能的原因及可疑零部件			安装不当，松动	零部件干涉	车轮轴承损坏	后桥和后悬架	轮胎	车轮	制动器	转向
症状	后桥	噪音	×	×		×	×	×	×	×
		抖动	×	×		×	×	×	×	×
		震动	×	×		×	×			×
		颤动	×	×		×	×	×	×	×
		抖动	×			×	×	×	×	×
		乘坐不适或操作困难	×	×	×	×	×	×		

×：适用

A

B

RAX

D

E

F

G

H

I

J

K

L

M

N

## 轮毂

### 轮毂

#### 车上检查和维修

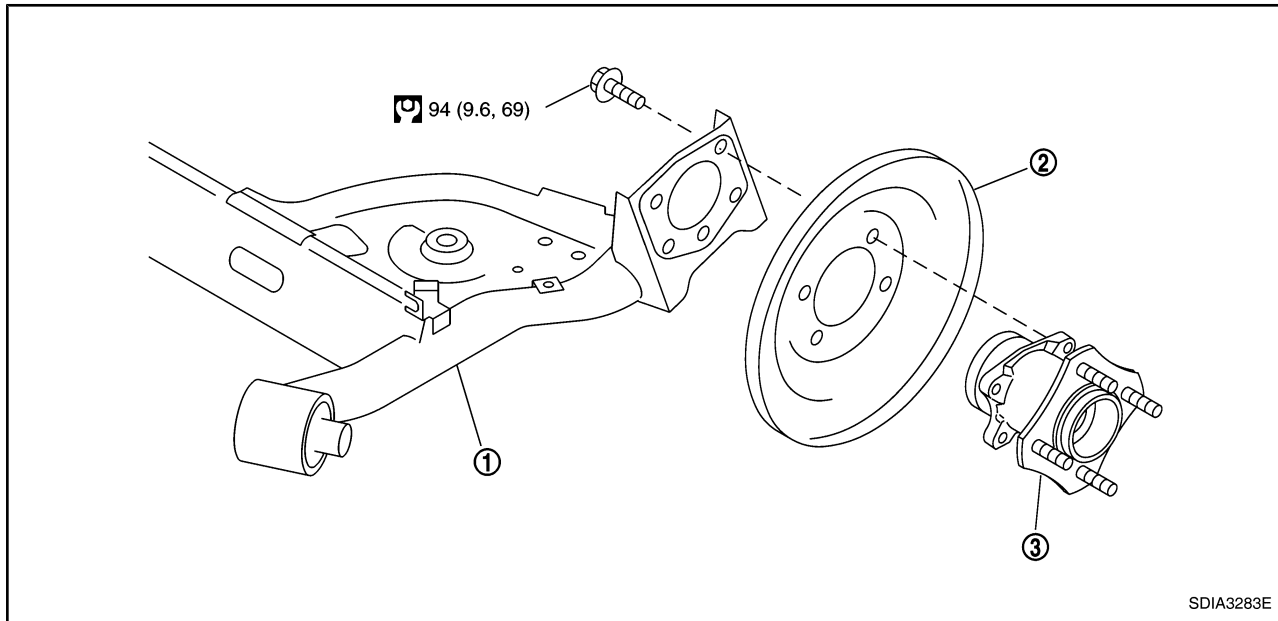
确认每个元件的固定状况(松动、间隙)以及元件状况(磨损、损坏)正常。

#### 车轮轴承检查

- 用手沿轴向推动轮毂和轴承总成。确认车轮轴承没有松动。  
**轴端间隙 : 0.05 mm(0.002 in)或更少**
- 旋转轮毂，确认没有异常噪音或其他异常状况。如果出现异常状况，请更换轮毂和轴承总成。

#### 拆卸和安装

##### 元件



1. 后悬架臂
2. 背板
3. 轮毂和轴承总成

关于图内的符号，请参阅 [GI-7](#)，“[如何使用这本手册](#)”。

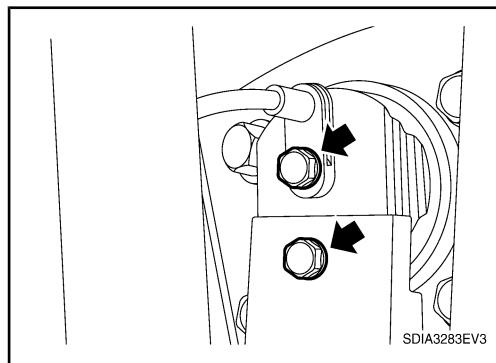
## 拆卸

1. 使用动力工具从汽车上拆卸轮胎。
2. 拆卸车轮传感器与轮毂和轴承总成挡板固定螺栓。

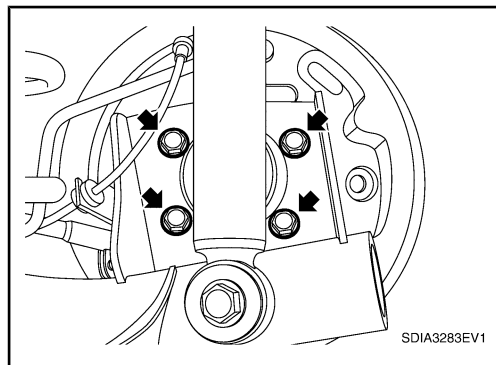
### 注意：

请勿拉扯车轮传感器线束。

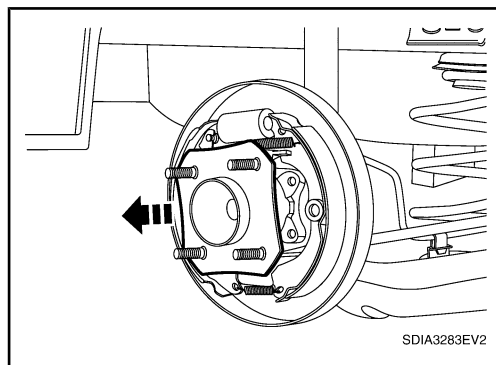
3. 拆卸制动鼓。请参阅 [BR-32](#)，“后鼓式制动器”。



4. 拆卸车轮轮毂和轴承总成固定螺栓。



5. 从车辆上拆卸车轮轮毂和轴承总成。
6. 如果必须拆卸背板，按照下述步骤进行。
  - a. 从背板上拆卸驻车制动后拉线。请参阅 [PB-2](#)，“驻车制动控制”。
  - b. 从轮缸上分离制动管。请参阅 [BR-12](#)，“制动硬管和制动软管”。



## 拆卸后检查

检查部件有无变形，裂纹，以及其他损坏，如果检测到故障，进行更换。

## 安装

按照与拆卸相反的顺序安装。关于拧紧力矩，请参阅 [RAX-4](#)，“元件”。

A  
B  
RAX  
D  
E  
F  
G  
H  
I  
J  
K  
L  
M  
N

维修数据和规格(SDS)

维修数据和规格(SDS)  
车轮轴承

轴端间隙	0.05 mm (0.002 in)或更少
------	-----------------------